



Исх. № - 2

АДМИНИСТРАЦИЯ ГОРОДА ПЕРМИ
ДЕПАРТАМЕНТ ЗЕМЕЛЬНЫХ ОТНОШЕНИЙ

РЕШЕНИЕ

о размещении объектов № 21-01-44-1116 от 23 АВГ 2021

г. Пермь, ул. Сибирская, 15

Департамент земельных отношений администрации города Перми в соответствии с пунктом 3 статьи 39.36 Земельного кодекса Российской Федерации, Положением о порядке и условиях размещения объектов на землях или земельных участках, находящихся в государственной или муниципальной собственности, на территории Пермского края без предоставления земельных участков и установления сервитутов, публичного сервитута, утвержденным постановлением Правительства Пермского края от 22 июля 2015 г. № 478-п, заявлением от 13 августа 2021 г. № 21-01-06-12713

разрешает ФГБУ «ФКП Росреестра» (ИНН 7705401340, ОГРН 1027700485757, место нахождения: 107078, город Москва, пер. Орликов, д. 10, стр. 1)

размещение объектов: линейные сооружения канализации (в том числе ливневой) и водоотведения, для размещения которых не требуется разрешения на строительство

на землях: государственная собственность на которые не разграничена

на срок: 1 год

местоположение: Пермский край, г. Пермь, Дзержинский район, ул. Дзержинского.

Территория расположена в зоне с особыми условиями использования территорий: приаэродромная территория аэродрома аэропорта Большое Савино; в прочей зоне ограничений: зона катастрофического затопления.

ФГБУ «ФКП Росреестра»:

1. Соблюдать правила использования воздушного пространства, установленные постановлением Правительства Российской Федерации от 11 марта 2010 г. № 138 «Об утверждении Федеральных правил использования воздушного пространства Российской Федерации».

2. Не допускать на земельном участке размещение объектов без обеспечения инженерной защиты таких объектов от затопления, подтопления.

ФГБУ «ФКП Росреестра» в соответствии с пунктом 7(2) Положения о порядке и условиях размещения объектов на землях или земельных участках, находящихся в государственной или муниципальной собственности, на территории Пермского края без предоставления земельных участков и установления сервитутов, публичного сервитута, утвержденного постановлением Правительства Пермского края от 22.07.2015 № 478-п, представить в департамент земельных отношений в течение 1 месяца с момента размещения объектов материалы контрольной геодезической съемки

размещенных объектов на бумажном и электронном носителях на безвозмездной основе.

В соответствии со статьей 20¹ Закона Пермского края от 14.09.2011 № 805-ПК «О градостроительной деятельности в Пермском крае» ФГБУ «ФКП Росреестра»:

Не позднее, чем за 10 рабочих дней до начала строительства и реконструкции безвозмездно передать в департамент градостроительства и архитектуры администрации города Перми один экземпляр копий разделов проектной документации, предусмотренных пунктом 1 части 12 статьи 48 Градостроительного кодекса Российской Федерации.

В течение 10 рабочих дней после окончания работ по строительству, реконструкции безвозмездно передать в департамент градостроительства и архитектуры администрации города Перми схему, отображающую расположение объекта и сетей инженерно-технического обеспечения, подписанную ФГБУ «ФКП Росреестра», с приложением текстового и графического описания местоположения границ охранной и санитарно-защитной зоны, перечень координат характерных точек границ такой зоны.

Приложение: схема предполагаемых к использованию земель или части земельного участка с координатами поворотных точек границы земельного участка (на 1 л. в 1 экз.).

Начальник отдела
предоставления земельных участков
по работе с юридическими лицами



С.С. Бажина

Схема предполагаемых к использованию земель или части земельного участка

Объект: линейные сооружения канализации (в том числе ливневой) и водоотведения, для размещения которых не требуется разрешения на строительство

Местоположение: Пермский край, г. Пермь, ул. Дзержинского

Площадь земель: 1952 кв. м.

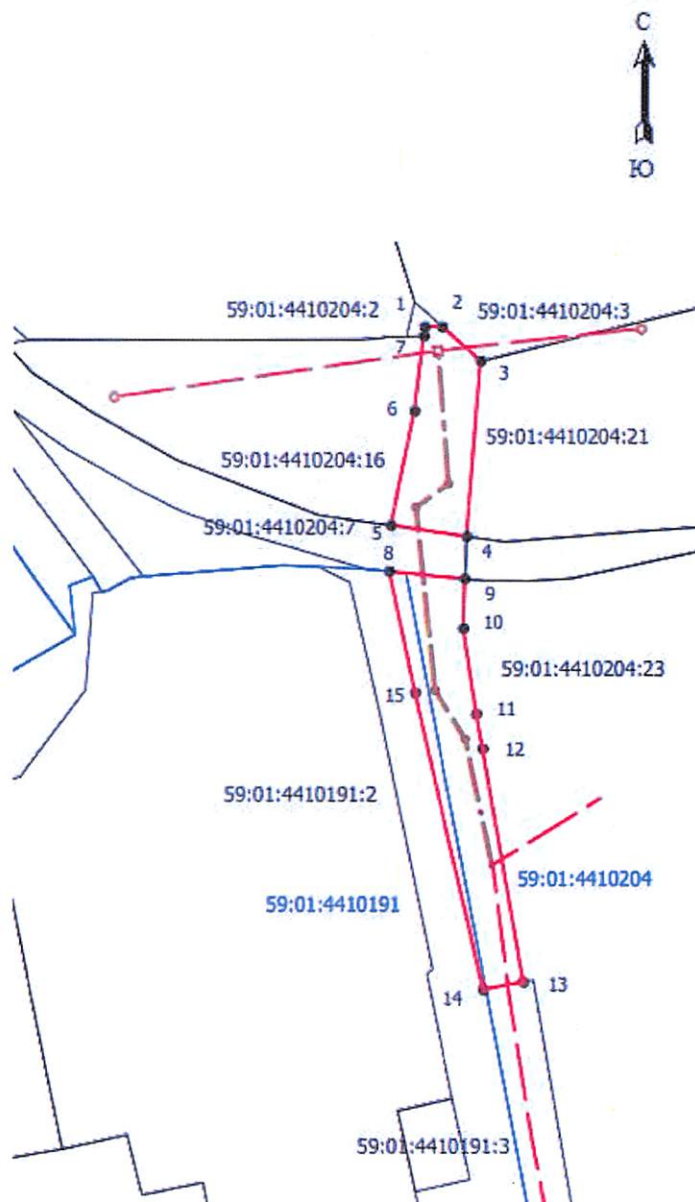
Категория земель: земли населенных пунктов

Вид разрешенного использования

Каталог координат

Система координат: МСК-59

Обозначение характерных точек границ	Координаты, м	
	X	Y
1	2	3
:ЗУ1(1)	—	—
3	517759.36	2227651.62
2	517767.40	2227642.42
1	517767.41	2227638.23
7	517765.26	2227637.99
6	517747.69	2227635.89
5	517720.64	2227630.34
4	517718.01	2227648.35
3	517759.36	2227651.62
:ЗУ1(2)	—	—
13	517613.00	2227661.98
12	517668.16	2227652.29
11	517676.32	2227650.79
10	517696.29	2227647.61
9	517708.03	2227647.96
8	517709.79	2227630.01
15	517681.28	2227636.18
14	517611.20	2227652.48
13	517613.00	2227661.98



Условные обозначения:

М 1:1500

- граница кадастрового квартала
- существующая часть границы, сведения о которой достаточны для определения её местоположения
- вновь образованная часть границы, сведения о которой достаточны для определения её местоположения
- 1 — характерная точка границы, сведения о которой позволяют однозначно определить её положение на местности

59:01:0117187:62 — кадастровый номер земельного участка

59:01:0117187 — номер кадастрового квартала

— линейные сооружения канализации (в том числе ливневой) и водоотведения, для размещения которых не требуется разрешения на строительство

Заявитель:

МП

(подпись, расшифровка подписи)

(для юридических лиц и

индивидуальных предпринимателей)

Верно